

GETTING STARTED

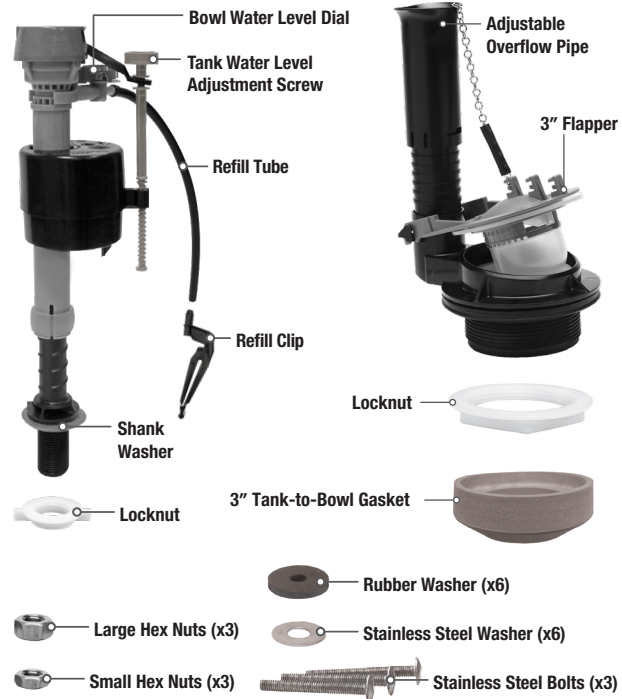
STEP 1: INSTALL FLUSH VALVE

STEP 2: SECURE TANK TO BOWL*

PARTS OVERVIEW

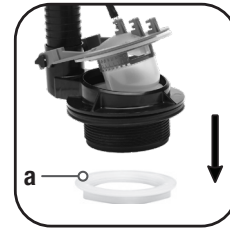
PRO45H FILL VALVE

3" FLUSH VALVE



A: REMOVE FLUSH VALVE PIECES FOR INSTALLATION.

Remove locknut (a) and keep for installation.



NOTE: Remove tank from bowl

B: INSERT FLUSH VALVE INTO TANK HOLE.

(After removing the tank from bowl) Position overflow pipe toward back of tank.



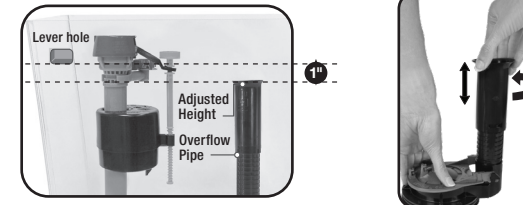
NOTE: Do not cover tank bolt holes with flush valve. If flush valve covers a bolt hole, turn flush valve slightly to the right (overflow tube to the right) to clear the bolt hole. In some cases, placing bolts in the holes first may be necessary.

C: MEASURE AND ADJUST NEW FLUSH VALVE.

Mark the flush valve height 1" below bottom of tank lever hole.

Twist to unlock. pull or push to correct height, twist to lock in place.

NOTE: The top of the overflow pipe must be at minimum of 1" below the tank lever hole.



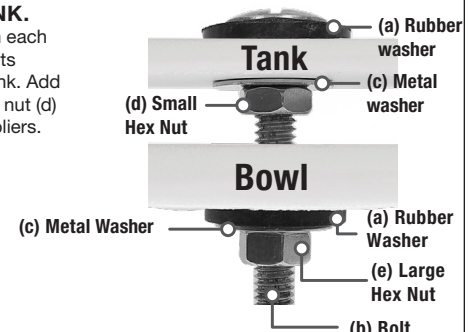
D: INSTALL LOCKNUT AND TANK TO BOWL GASKET.

Screw locknut (a) onto bottom of flush valve. Tighten 1/2 turn beyond hand tight. (Do not over-tighten). Apply tank-to-bowl gasket (b) to bottom of flush valve locknut, fully covering locknut.



A: INSERT BOLTS INTO TANK.

Place one rubber washer (a) on each tank bolt (b) and place tank bolts through bottom holes of the tank. Add metal washer (c) and small hex nut (d) to tank bolt and tighten using pliers. Do not overtighten.



B: SECURE TANK ONTO BOWL.

Add a rubber washer (a), followed by a metal washer (c), and large hex nut (e) to each bolt (b). Hand-tighten hex nuts onto each one of the bolts evenly, then use pliers to tighten hex nuts until tank is snug and it does not rock. (Do not overtighten.)

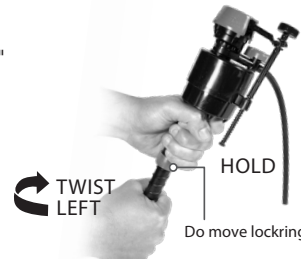


STEP 3: INSTALL NEW FILL VALVE

STEP 4: FINISHING STEPS

A: TWIST FILL VALVE TO ADJUST HEIGHT

Top of fill valve cap should measure roughly 3" above top of overflow pipe when installed.



B: INSERT FILL VALVE

Position refill tube to face flush valve making sure parts do not interfere with lever arm.

C: INSTALL LOCKNUT

Screw locknut onto fill valve shank (below tank). *Hand-tighten only. DO NOT OVER TIGHTEN.

*Over tightening may crack the fill valve or tank causing flooding. Make sure the float cup does not touch the tank walls or tank lever and flush valve.



*The top of the overflow pipe must be a minimum of 1" below tank lever hole.

A: ATTACH REFILL CLIP TO OVERFLOW PIPE.



B: CONNECT FLAPPER CHAIN.

Attach clip to the tank lever directly above the flapper. Leave roughly 1/2" of slack (small 'J' shape) in the chain.



C: ATTACH WATER SUPPLY CONNECTOR TO FILL VALVE.

Twist connector to tighten. *Hand-tighten only. Do not overtighten.



D: TURN ON WATER.

Check for leaks.



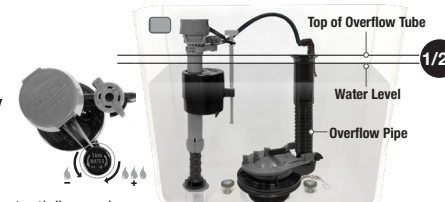
E: WATER LEVEL

After the tank stops filling, water level should fill the tank to roughly 1/2" below top of overflow pipe to ensure a proper flush.

* Overtightening may damage fill valve, potentially causing flooding. Make sure the float cup does not touch the tank walls or tank lever and flush valve.

**The top of the overflow pipe must be a minimum of 1" below tank lever hole.

F. ADJUST THE BOWL WATER LEVEL



IF TOO HIGH:
Turn clockwise.
LESS WATER

IF TOO LOW:
Turn counter-clockwise.
MORE WATER

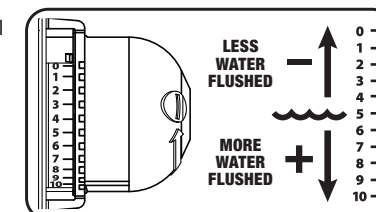
STEP 5: FINE-TUNE FLUSH

A: ADJUST FOR MOST EFFICIENT FLUSH.

Continue to adjust dial down one setting and flush until toilet is unable to flush paper properly. Once unable to flush, adjust dial up one for final setting.

NOTE: Flapper dial is pre-set to maximum setting (10).

Hint: The higher the number, the longer the flapper stays open for more water flushed.



ADDITIONAL QUESTIONS?

For installation assistance, contact our technical services department.
EMAIL, CHAT or CALL our toll-free number.
www.fluidmaster.com/support
1-800-631-2011
Hours Available: Monday - Friday
5:30 AM - 5:00 PM PST

WARNING

DO NOT USE IN-TANK DROP-IN TOILET BOWL CLEANERS CONTAINING BLEACH OR CHLORINE. Use of such products will: (1) RESULT IN DAMAGE to tank components and MAY CAUSE FLOODING and PROPERTY DAMAGE and (2) VOID FLUIDMASTER WARRANTY. Fluidmaster Flush 'n Sparkle Toilet Bowl Cleaning System is recommended for those choosing to use in-tank bowl cleaners and WILL NOT VOID THE FLUIDMASTER WARRANTY because it will not damage the components. DO NOT overtighten nuts or tank/bowl may crack. Always use quality Fluidmaster parts when installing or repairing. Fluidmaster will not be responsible or liable for use of non-Fluidmaster parts during installation or repair.

LIMITED FIVE-YEAR EXPRESS WARRANTY

Subject to the "Exclusions" set forth below, Fluidmaster Inc. promises to the consumer to repair, or at the option of Fluidmaster Inc. to replace any part of this plumbing product which proves to be defective in workmanship or materials under normal use for five years from the date of purchase. All costs of removal, transportation and reinstallation to obtain warranty service shall be paid by the consumer. During this "Limited Five Year Express Warranty," Fluidmaster Inc. will provide, subject to the "Exclusions" section set forth below, all replacement parts free of charge, necessary to correct such defects. This "Limited Five Year Warranty" is null and void if this plumbing product has not been installed and maintained in accordance with all written instructions accompanying the product, and if non-Fluidmaster Inc. parts are used in installation. EXCLUSIONS: FLUIDMASTER INC. SHALL NOT BE LIABLE FOR INCIDENTAL OR CONSEQUENTIAL DAMAGES, INCLUDING COSTS OF INSTALLATION, WATER DAMAGE, PERSONAL INJURY OR FOR ANY DAMAGES RESULTING FROM ABUSE OR MISUSE OF THE PRODUCT, FROM OVERTIGHTENING OR FROM FAILURE TO INSTALL OR MAINTAIN THIS PLUMBING PRODUCT IN ACCORDANCE WITH THE WRITTEN INSTRUCTIONS, INCLUDING USE OF NON-FLUIDMASTER PARTS. DO NOT USE IN-TANK DROP-IN TOILET BOWL CLEANERS CONTAINING BLEACH OR CHLORINE. USE OF SUCH PRODUCTS WILL RESULT IN DAMAGE TO TANK COMPONENTS AND MAY CAUSE FLOODING AND PROPERTY DAMAGE. USE OF SUCH PRODUCTS WILL VOID THIS WARRANTY.



30800 Rancho Viejo Road, San Juan Capistrano, CA 92675
www.Fluidmaster.com • 800-631-2011
Contact Fluidmaster for troubleshooting help or visit www.Fluidmaster.com
M-F 5:30 am - 5:00 pm PST.

POUR COMMENCER

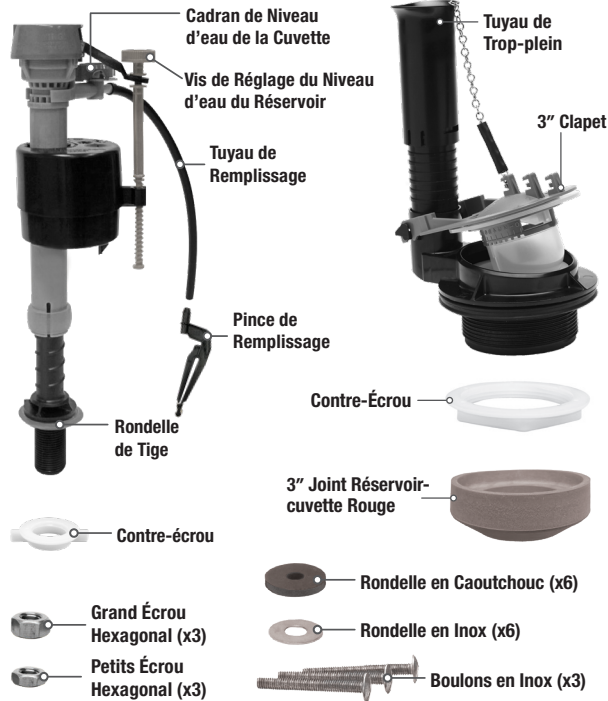
ÉTAPE 1: INSTALLER LE ROBINET DE CHASSE

ÉTAPE 2: FIXER LE RÉSERVOIR SUR LA CUVETTE*

APERÇU DES PIÈCES

PRO45H ROBINET DE REMPLISSAGE

3" ROBINET DE CHASSE



A: RETIRER LES PIÈCES DU ROBINET DE CHASSE POUR L'INSTALLATION.
Retirer le contre-écrou (b) et les conserver pour l'installation.



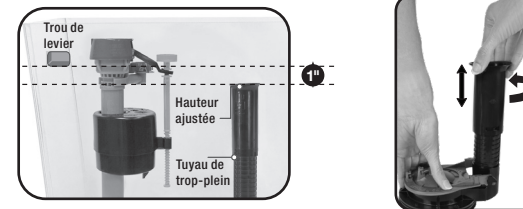
B: INSÉRER LE ROBINET DE CHASSE DANS LE TROU DU RÉSERVOIR.
Positionner le tuyau de trop-plein vers l'arrière du réservoir.

REMARQUE: Ne pas couvrir les trous des boulons de réservoir avec le robinet de chasse. Si le robinet de chasse couvre un trou de boulon, tourner le robinet de chasse légèrement vers la droite (tuyau de trop-plein vers la droite) pour dégager le trou du boulon. Dans certains cas, il peut être nécessaire de placer d'abord les boulons dans les trous.



C: MESURER ET AJUSTER LE NOUVEAU ROBINET DE CHASSE.

REMARQUE: Le haut du tuyau de trop-plein doit se trouver à au moins 2,5 cm (1 po) sous le trou du levier de réservoir. Tourner pour déverrouiller, tirer ou pousser à la bonne hauteur, tourner pour verrouiller en position.



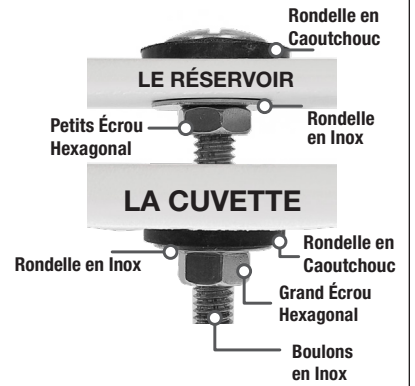
D: INSTALLER LE JOINT RÉSERVOIR-CUVETTE.

Tout en maintenant le robinet de chasse en place, placer la rondelle de friction en bas du robinet de chasse puis serrer à la main le contre-écrou (a). Effectuer 1/2 tour supplémentaire. **NE PAS TROP SERRER.** Placer un joint réservoir-cuvette rouge (b) au bas du contre-écrou du robinet de chasse en couvrant entièrement le contre-écrou.



A: INSÉRER LES BOULONS DANS LE RÉSERVOIR.

Placer une rondelle en caoutchouc sur chaque boulon de réservoir. Placer les boulons du réservoir dans les trous inférieurs du réservoir.



B: FIXER LE RÉSERVOIR SUR LA CUVETTE.

Placer la rondelle en caoutchouc, la rondelle en métal et le grand écrou hexagonal sur chaque boulon sous la cuvette de toilette. Serrer les écrous hexagonaux de manière uniforme jusqu'à ce que le réservoir soit bien ajusté et stable. **NE PAS TROP SERRER.**

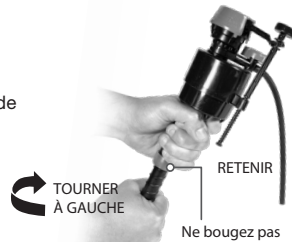


ÉTAPE 3: INSTALLER LE NOUVEAU ROBINET DE REMPLISSAGE

ÉTAPE 4: ÉTAPES DE FINITION

A: TOURNER LE ROBINET DE REMPLISSAGE POUR RÉGLER LA HAUTEUR

Le dessus du capuchon du robinet de remplissage devrait être situé à environ 3 po au-dessus du tuyau de trop-plein lorsqu'il est installé.



B: INSÉRER LE ROBINET DE REMPLISSAGE.

Positionner le tuyau de remplissage devant le robinet de chasse en s'assurant que les pièces de celles-ci n'interfèrent pas avec le bras de levier.

C: INSTALLER LE CONTRE-ÉCROU.

Visser le contre-écrou sur la tige du robinet de remplissage (sous le réservoir). **NE PAS TROP SERRER.**



A: FIXER LA PINCE DE REMPLISSAGE SUR LE TUYAU DE TROP-PLEIN.



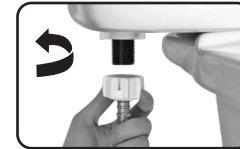
B: ATTACHER LA CHAÎNE DU CLAPET.

Attacher la pince sur le levier de réservoir directement au-dessus du clapet. Laisser environ 1/2 po de jeu (petite forme de 'J') dans la chaîne.



C: FIXER LE RACCORD D'ALIMENTATION EN EAU AU ROBINET DE REMPLISSAGE

Tourner vers la droite (dans le sens antihoraire) *Serrer à la main uniquement. **NE PAS TROP SERRER.**



D: OUVRIR L'EAU.
Vérifier l'absence de fuites.



E: NIVEAU D'EAU.

Une fois le remplissage terminé, le niveau d'eau dans le réservoir devrait se trouver à environ 1/2 po sous le haut du tuyau de trop-plein pour assurer une chasse d'eau adéquate (il n'est pas nécessaire d'être exact).

*Un serrage excessif peut endommager le robinet de remplissage ou l'écrou d'accouplement et provoquer une inondation. S'assurer que la cuvette de niveau ne touche pas aux parois, au levier du réservoir ou au robinet de chasse.

**Le haut du tuyau de trop-plein doit être à au moins 1 po sous le trou du levier du réservoir.



F. RÉGLER LE NIVEAU D'EAU DE LA CUVETTE.

TROP HAUT: Tourner le cadran dans le sens horaire.

TROP BA: Tourner le cadran dans le sens antihoraire.

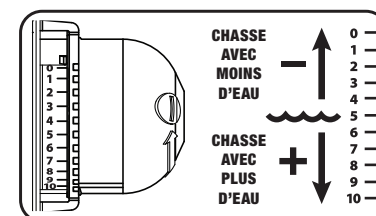


ÉTAPE 5: RÉGLAGE PRÉCIS DE LA CHASSE

A: RÉGLER POUR UNE CHASSE PLUS EFFICACE.
Continuer d'abaisser le réglage du cadran jusqu'à ce que le toilette ne soit plus capable de chasser correctement le papier.

REMARQUE: Le cadran du clapet est préréglé sur le réglage maximum (10).

ASTUCE: Plus le nombre est élevé, plus le clapet reste ouvert longtemps pour une chasse avec plus d'eau.



ENCORE DES QUESTIONS?



Pour toute assistance avec l'installation, contactez notre service technique par **MAIL, MESSAGERIE INSTANTANÉE OU NUMÉRO GRATUIT: www.fluidmaster.com/support**
1-800-631-2011
Ouvert du **Lundi au Vendredi 5:30 à 17:00 (heure du Pacifique).**

AVERTISSEMENT

N'UTILISEZ PAS DE PRODUITS NETTOYANTS POUR CUVETTE À PLACER DANS LE RÉSERVOIR ET QUI CONTIENNENT UN AGENT DE BLANCHIMENT OU DU CHLORE. L'utilisation de tels produits aura pour effet : (1) D'ENDOMMAGER les pièces du réservoir, ce qui POURRAIT CAUSER UNE INONDATION et des DOMMAGES À LA PROPRIÉTÉ et (2) D'ANNULER LA GARANTIE FLUIDMASTER. Le système de nettoyage pour cuvette Fluidmaster Flush 'n Sparkle® est recommandé si vous choisissez d'utiliser des produits nettoyants de cuvette à placer dans le réservoir, et N'ANNULERA PAS LA GARANTIE FLUIDMASTER puisqu'il n'endommagera pas les pièces. Ne serrez PAS excessivement les écrous, sinon le réservoir ou la cuvette pourrait se fissurer. Utilisez uniquement des pièces de qualité Fluidmaster lors de l'installation et des réparations. Fluidmaster n'assume aucune responsabilité quant à l'utilisation de pièces qui ne proviennent pas de Fluidmaster pour l'installation ou les réparations.

GARANTIE EXPRESSE LIMITÉE DE CINQ ANS

Sous réserve des exclusions stipulées ci-dessous, Fluidmaster Inc. s'engage durant cinq ans à compter de la date d'achat à réparer ou à remplacer, à sa discrétion, toute pièce de ce produit qui présente des défauts de matériaux ou de fabrication dans des conditions normales d'utilisation. Lorsque le consommateur effectue une réclamation au titre de la garantie, il doit s'acquitter de tous les coûts liés au retrait, au transport et à la réinstallation du produit. Dans le cadre de cette garantie expresse limitée, Fluidmaster Inc. fournira gratuitement, sous réserve des exclusions stipulées ci-dessous, toutes les pièces de rechange nécessaires pour corriger les défauts du produit. Cette garantie limitée de 5 ans sera nulle et non avenue si le produit n'a pas été installé et entretenu conformément à toutes les instructions écrites fournies et si des pièces qui ne proviennent pas de Fluidmaster Inc. sont utilisées pour l'installation. EXCLUSIONS: FLUIDMASTER INC. NE PEUT ÊTRE TENU RESPONSABLE DES DOMMAGES ACCESSOIRES OU CONSÉCUTIFS, Y COMPRIS DES COÛTS D'INSTALLATION ET DE LA DÉTERIORATION CAUSÉE PAR L'EAU, NI DES BLESSURES OU DES DOMMAGES CAUSÉS PAR UN USAGE ABUSIF OU INAPPROPRIÉ DU PRODUIT, UN SERRAGE EXCESSIF OU UNE INSTALLATION OU UN ENTRETIEN NON CONFORME AUX INSTRUCTIONS ÉCRITES, INCLUANT L'UTILISATION DE PIÈCES QUI NE PROVIENNENT PAS DE FLUIDMASTER INC. N'UTILISEZ PAS DE PRODUITS NETTOYANTS POUR CUVETTE À PLACER DANS LE RÉSERVOIR ET QUI CONTIENNENT DU JAVELLISANT OU DU CHLORE. L'UTILISATION DE TELS PRODUITS ENDOMMAGERAIT LES PIÈCES DU RÉSERVOIR ET POURRAIT CAUSER UNE INONDATION ET DES DOMMAGES MATÉRIELS. L'UTILISATION DE TELS PRODUITS ANNULERA LA GARANTIE.

Fluidmaster

30800 Rancho Viejo Road, San Juan Capistrano, CA 92675
www.Fluidmaster.com • 800-631-2011
Communiquer avec Fluidmaster pour obtenir de l'aide en cas de problème ou visiter le site www.Fluidmaster.com
Du lundi au vendredi de 5 h 30 à 17 h HNP.